



Threats

التهديدات

The major threats to archaeological resources in Lebanon all relate to economic development. Satellite images show the expansion of housing and infrastructure in the coastal plain since the 1960s. The scale and pace of development has put archaeological remains at risk. Industrial projects have damaged the late Bronze Age site of Tell Mirhan near Chekka. Today only a small section of the original site remains.

Fencing protects the famous inscriptions at Nahr el Kelb from physical damage. But they are close to the main highway travelling north from Beirut. This puts them at risk from vehicle exhaust pollution, as well as the weather.

Sites in the agricultural landscape of the Bekaa face a different threat – intensive agriculture. Small prehistoric sites are at particular risk. They can disappear almost without anyone noticing. There is a tension between the need to maximise agricultural production and the need to protect cultural heritage.

Top image: Looking south from Tell Kouba II, where the potential archaeological site of a settlement is now largely covered by polytunnels (Photograph: G. Philip).

تتعلق التهديدات الرئيسية للموارد الأثرية في لبنان بالتنمية الاقتصادية. وتظهر صور الأقمار الصناعية توسع المساكن والبنى التحتية في السهل الساحلي منذ ستينات القرن العشرين. وقد عرض نطاق التنمية وتيرتها البقايا الأثرية للخطر. بالإضافة إلى ذلك، ساهمت المشاريع الصناعية بالحاق الضرر بموقع تل ميرهان العائد تاريخه للعصر البرونزي المتأخر الواقع بالقرب من شكا والذي بقي منه قسم صغير فقط من الموقع الأصلي اليوم.

وتحمي الأسوار النقوش الشهيرة من الأضرار المادية في نهر الكلب. ولكن قربها من الطريق الرئيسي المتجه شمالاً من بيروت يعرضها للخطر من جراء تلوث السيارات وأحوال الطقس.

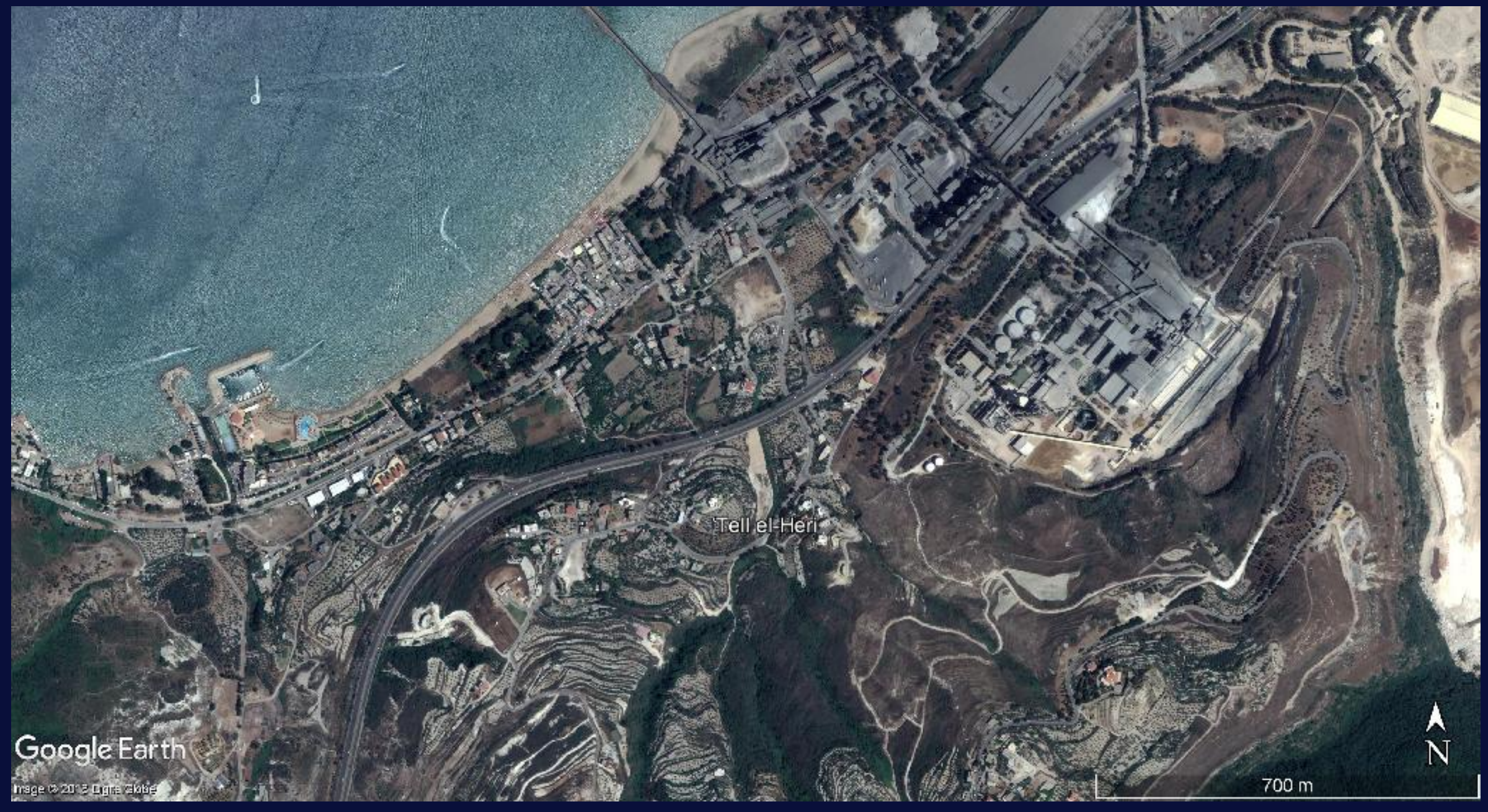
وتواجه المواقع في منطقة البقاع الزراعية تهديداً مختلفاً وهو الزراعة المكثفة. فالمواقع الصغيرة التابعة لعصور ما قبل التاريخ هي الأكثر عرضة للاختفاء من دون ملاحظة أحد، مما يساهم في خلق توتر بين الحاجة إلى زيادة الإنتاج الزراعي إلى الحد الأقصى والحاجة إلى حماية التراث الثقافي.

الصورة العليا: تغطية الموقع الأثري المحتمل لمستوطنة البيوت الزراعية البلاستيكية جنوب تل كويبا الثانية (تصوير: ج. فيليب).



Above left: A satellite image showing a tell in the Bekaa that has been damaged by modern earth-moving equipment and construction, and which is also threatened by intensive agriculture (March 2014) (Image: © CNES/Airbus).

أعلى اليسار: صورة من الأقمار الصناعية تظهر تضرر تل في البقاع بسبب معدات البناء الحديثة، كما وهي مهددة أيضاً بالزراعة المكثفة (أذار/مارس ٢٠١٤) (الصورة: © CNES/Airbus).



Above right: A satellite image showing urban expansion around the site of Tell el Heri (June 2017) (Image: © 2018 DigitalGlobe).

أعلى اليمين: صورة من الأقمار الصناعية تظهر توسعاً مديناً حول موقع تل الهري (حزيران 2017) (الصورة © 2018 DigitalGlobe).



Left and above: Mseilha Castle appears relatively undisturbed when viewed from the south, but a massive dam is being constructed across the Quadi Jawz a few hundred metres to the north. The Beirut-Tripoli highway runs around 150m to the northwest (see the satellite image from June 2017) (Photograph (left): G. Philip, Image (above) © 2018 DigitalGlobe).

إلى الأعلى ويساراً: تبدو قلعة المسيلحة غير متضررة نسبياً عند النظر إليها من جهة الجنوب، لكن يتم بناء سد هائل عبر وادي الجوز على بعد مئات الأمتار إلى شمال الطريق الرئيسي بين بيروت وطرابلس الممتد على مسافة ١٥٠ متر إلى الشمال الغربي (انظر/إلى صورة القمر الصناعي من حزيران 2017) (الصورة الفوتوغرافية (يسار): ج. فيليب، الصورة (إلى الأعلى) © 2018 DigitalGlobe).

Bottom image: Modern concrete buildings are encroaching on caves where evidence of prehistoric occupation has been found, southern edge of Ras Chekka (Photograph: G. Philip).

الصورة السفلى: تعدي المباني الإسمنتية الحديثة على الكهوف حيث وجدت أدلة عن فترة ما قبل التاريخ على الحافة الجنوبية من رأس شكا (تصوير: ج. فيليب).

